

T.C.

BULDAN KAYMAKAMLIĐI

TÜRKİYE ODALAR VE BORSALAR BİRLİĐİ ANAOKULU MÜDÜRLÜĐÜ



2024-2028 STRATEJİK

PLANI



“Çalışmadan,
yorulmadan,
üretmeden, raha isteyen
toplumlar, önce
haysiyetlerini, sonra
hürriyetlerini ve
dahasonrada istiklal ve
istikballerini
kaybederler”.

İSTİKLALMARŞI

Korkma, sönmez bu şafaklarda yüzen al sancak;
Sönmeden yurdumun üstünde tüten en son ocak.
O benim milletimin yıldızıdır, parlayacak;
O benimdir, o benim milletimindir ancak.

Çatma, kurban olayım, çehreni ey nazlı hilal!
Kahraman ırkıma bir gül! Ne bu şiddet, bu celal?
Sana olmaz dökülen kanlarımız sonra helal...
Hakkıdır Hakk'a tapan milletimin istiklal!

Ben ezelden beridir hür yaşadım, hür yaşarım.
Hangi çılgın bana zincir vuracakmış? Şaşarım!
Kükremiş sel gibiyim, bendimi çiğner, aşarım.
Yurtarım dağları, enginlere sığmam taşarım.

Garbın afakını sarmışsa çelik zırhlı duvar,
Benim iman dolu göğsüm gibi serhaddim var.
Ulusun, korkma! Nasıl böyle bir imanı boğar,
"Medeniyet!" dediğin tek dişi kalmış canavar?

Arkadaş! Yurduma alçakları uğratma sakın.
Siper et gövdeni, dursun bu hayasaca akın.
Doğacaktır sana va'dettiği günler Hakk'ın...
Kim bilir, belki yarın, belki yarından da yakın.

Bastığın yerleri "toprak!" diyerek geçme, tanı:
Düşün altındaki binlerce kefensiz yatanı.
Sen şehit oğlusun, incitme, yazıktır atanı:
Verme, dünyaları alsan da, bu cennet vatanı.

Kim bu cennet vatanın uğruna olmaz ki feda?
Şüheda fışkıracak toprağı sıksan, şüheda!
Canı, cananı bütün varımı alsın da Huda,
Etmesin tek vatanından beni dünyada cüda.

Ruhumun senden, İlahi, şudur ancak emeli:
Değmesin mabedimin göğsüne namahrem eli.
Bu ezanlar ezanlar-ki şahadetleri dinin temeli
Ebedi yurdumun üstünde benim inemeli.

O zaman vécü ile bin secde eder-varsas-taşım,
Her cerihandan, İlahi, boşanıp kanlı yaşım,
Fışkırır ruh-ı mücerred gibi yerden nâ şım;
O zaman yükselerek arşa değer belki başım.

Dalgaları sen de şafaklar gibi ey şanlı hilal!
Olsun artık dökülen kanların hepsi helal!
Ebediyen sana yok, ırkıma yok izmihlal:
Hakkıdır, hür yaşamış bayrağımın hürriyet;
Hakkıdır, Hakk'a tapan, milletimin istiklal!

Mehmet Akif ERSOY

*Öğretmenler;
Yeni Nesil Sizin
Eseriniz Olacaktır.*

K. Özalp

GENÇLİĞE HİTABE

Ey Türk gençliği Birinci vazifen, Türk İstiklalini, Türk cumhuriyetini, İlelebet, muhafaza ve müdafaa etmektir.

Mevcutiyetinin ve istikbalinin yegane temeli budur. Bu temel, senin, en kıymetli hazinedir. İstikbalde dahi, seni, bu hazineden, mahrum etmek isteyecek, dahili ve harici, bedhahların olacaktır. Bir gün, istiklal ve cumhuriyeti müdafaa mecburiyetine düşersen, vazifeye atılmak için, içinde bulunacağın vaziyetin imkanı ve şeraitini düşünmeyeceksin! Bu imkan ve şerait, çok namüslim bir mahiyette tezahür edebilir. İstiklal ve cumhuriyetine kastedecek düşmanlar, bütün dünyada emsali görülmemiş bir galibiyetin mümessili olabilirler. Cebren ve hile ile aziz vatanın, bütün kaleleri zapt edilmiş, bütün tersanelerine girilmiş, bütün orduları dağıtılmış ve memleketin her köşesi bilfiil işgal edilmiş olabilir. Bütün bu şeraitten daha elim ve daha vahim olmak üzere, memleketin dahilinde, iktidara sahip olanlar gaflet ve dalalet ve hatta hyanet içinde bulunabilirler. Hatta bu iktidar sahipleri şahsi menfaatlerini, müstevlerin siyasi emelleriyle tevhit edebilirler. Millet, fakir u zaruret içinde harap ve bîtap düşmüş olabilir.

Ey Türk istikbalinin evladı! İşte, bu ahval ve şerait içinde dahi, vazifen; Türk İstiklal ve cumhuriyetini kurtarmaktır! Muhtaç olduğun kudret, damarlarındaki asil kanda, mevcuttur!

K. Özalp

Giriş

Stratejik plan, günümüz gelişim anlayışının geçmişteki anlayışlardan en belirgin farkının göstergesidir. Zira stratejik plan yaklaşımı geleceğe hazır olmayı değil, geleceği planlamayı hedefleyen bir yaklaşımdır. Bir anlamda geleceği bugünde yaşamaktır.

Ancak stratejik plan tek başına bir belge olarak değerli değildir. Onu değerli kılacak olan şey, kurumun doğru karar alabilme yeteneği ve kararlılık gösterebilme gücüdür.

Baktığımız yerden hala yıllardır gördüğümüz şeyleri görüyorsak, bakış açımızı ve yönümüzü değiştirmemişiz demektir. Bu bakımdan stratejik plan, öncelikle kurumumuza yeni bir yön ve yeni bir bakış açısı kazandıracak biçimde düşünülüp tasarlanmalıdır. Hiç şüphe yoktur ki bu yön, ülkemizin çağdaşlaşma hedeflerine uygun düşen ve çağdaş uygarlık düzeyinin üstüne çıkma ülküsüyle örtüşen bir yön olmalıdır.

Çağdaş bir ülke olabilmemiz için çağdaşlaşma savaşını öncelikle okullarda kazanmamız gerekmektedir. Bilmek zorundayız ki, okullarda kazanılmamış hiçbir savaş gerçekte hiçbir zaman kazanılmamış savaştır. Bu konuda eksiklerimizin olduğunu kabul etmeli, ancak kendimizi güçlü amaçlarla besleyerek eksiklerimizin ve zorlukların üstesinden gelebileceğimize inanmalı fakat bunun uzun süren bir yolculuk olduğunu hiçbir zaman unutmamalıyız.

Okulumuzun 2024-2028 yılları arasında kaydedeceği aşama ile bir dünya okulu olacağına kuvvetle inanıyoruz. Bu stratejik plan, bu inancımızı gerçekleştirmek üzere düşünülmüş ve bizi hedefimize götürecektir biçimde tasarlanmıştır. Bundan sonra başarılı olmak bizim için sadece bir görev değil, aynı zamanda büyük bir sorumluluktur.

Stratejik Plan Hazırlama Ekibi

Okul/Kurum Bilgileri

İli: Denizli		İlçesi: Buldan	
Adres:	Gölbaşı Mh. Sekiyurt Caddesi No:10	Coğrafi Konum (link)	
Telefon Numarası:	0258 431 35 75	Faks Numarası:	
e- Posta Adresi:	773003@meb.k12.tr	Web sayfası adresi:	aterziogluioo.meb.k12.tr
Kurum Kodu:	773003	Öğretim Şekli:	İkili Eğitim

Sunuş;



Çok hızlı gelişen, değişen teknolojilerle bilginin değişim süreci de hızla değişmiş ve başarı için sistemli ve planlı bir çalışmayı kaçınılmaz kılmıştır. Sürekli değişen ve gelişen ortamlarda çağın gerekleri ile uyumlu bir eğitim öğretim anlayışını sistematik bir şekilde devam ettirebilmemiz, belirlediğimiz stratejileri en etkin şekilde uygulayabilmemiz ile mümkün olacaktır. Başarılı olmak da iyi bir planlama ve bu planın etkin bir şekilde uygulanmasına bağlıdır.

Kapsamlı ve özgün bir çalışmanın sonucu hazırlanan Stratejik Plan okulumuzun çağa uyumu ve gelişimi açısından tespit edilen ve ulaşılması gereken hedeflerin yönünü doğrultusunu ve tercihlerini kapsamaktadır. Katılımcı bir anlayış ile oluşturulan Stratejik Plânın, okulumuzun eğitim yapısının daha da güçlendirilmesinde bir rehber olarak kullanılması amaçlanmaktadır.

Belirlenen stratejik amaçlar doğrultusunda hedefler güncellenmiş ve okulumuzun 2024-2028 yıllarına ait stratejik plânı hazırlanmıştır. Bu planlama; 5018 sayılı Kamu Mali Yönetimi ve Kontrol Kanunu gereği, Kamu kurumlarında stratejik planlamanın yapılması gerekliliği esasına dayanarak hazırlanmıştır. Zoru hemen başarırız, imkânsız başarmak zaman alır.

Okulumuza ait bu planın hazırlanmasında her türlü özveriye gösteren ve sürecin tamamlanmasına katkıda bulunan idarecilerimize, stratejik planlama ekiplerimize, İlçe Milli Eğitim Müdürlüğümüz Strateji Geliştirme Bölümü çalışanlarına teşekkür ediyor, bu plânın başarıyla uygulanması ile okulumuzun başarısının daha da artacağına inanıyor, tüm personelimize başarılar diliyorum.

Vedat GÜRSES

Okul Müdürü

İçindekiler

GİRİŞ.....	4
SUNUŞ;	5
İÇİNDEKİLER	6
BÖLÜM I: GİRİŞ VE PLAN HAZIRLIK SÜRECİ.....	7
BÖLÜM II: DURUM ANALİZİ	8
GZFT (GÜÇLÜ, ZAYIF, FIRSAT, TEHDİT) ANALİZİ	23
GELİŞİM VE SORUN ALANLARI	25
BÖLÜM III: MİSYON, VİZYON VE TEMEL DEĞERLER	30
MİSYONUMUZ	31
VİZYONUMUZ	31
TEMEL DEĞERLERİMİZ.....	31
TEMA I EĞİTİM ÖĞRETİME ERİŞİM.....	33
TEMA II: EĞİTİM VE ÖĞRETİMDE KALİTENİN ARTIRILMASI.....	32
TEMA III: KURUMSAL KAPASİTE	35
V. BÖLÜM: MALİYETLENDİRME.....	39
2024-2028 STRATEJİK PLANI FAALİYET/PROJE MALİYETLENDİRME TABLOSU.....	40
VI. BÖLÜM: İZLEME VE DEĞERLENDİRME.....	40
EKLER:.....	45

KISALTMALAR

İYEP	İlkokullarda Yetiştirme Programı
HBO	Hayat Boyu Öğrenme
ÖBA	Öğretmen Bilişim Ağı
PG	Performans Göstergesi
PDR	Psikolojik Danışmanlık ve Rehberlik
RAM	Rehberlik Araştırma Merkezi
HİE	Hizmet İçi Eğitim
MEBBİS	Milli Eğitim Bakanlığı Bilişim Sistemleri
DYS	Doküman Yönetim Sistemi
EBA	Eğitim Bilişim Ağı

TANIMLAR

Kaynaştırma Eğitimi(Bütünleştirici) Eğitim

Özel eğitime ihtiyacı olan bireylerin eğitimlerini, destek eğitim hizmetleri de sağlanarak akranlarıyla birlikte resmî veya özel örgün ve yaygın eğitim kurumlarında sürdürmelerini sağlamak esasına dayanan özel eğitim uygulamalarıdır.

Coğrafi Bilgi Sistemi(CBS)

Dünya üzerindeki karmaşık sosyal, ekonomik, çevresel vb. sorunların çözümüne yönelik mekâna/konuma dayalı karar verme süreçlerinde kullanıcılara yardımcı olmak üzere büyük hacimli coğrafi verilerin toplanması, depolanması, işlenmesi, yönetimi ,mekânsal analizi, sorgulaması ve sunulması fonksiyonlarını yerine getiren donanım, yazılım, personel, coğrafi veri ve yöntem bütünüdür.

Destekleme ve Yetiştirme Kursları (DYK)

Resmî ve özel örgün eğitim kurumlarına devam eden öğrenciler ile yaygın eğitim kurumlarına devam etmekte olan kursiyerleri örgün eğitim müfredatındaki derslerle sınırlı olarak destekleme ve yetiştirme amacıyla açılan kurslardır.

Eğitsel Değerlendirme

Bireyin tüm gelişim alanlarındaki özellikleri ve akademik disiplin alanlarındaki yeterlilikleri ile eğitim ihtiyaçlarını eğitsel amaçla belirleme sürecidir.

Hibrit Öğrenme(Harmanlanmış)

Sınıf içi ve çevrim içi öğrenmenin en güçlü yanlarının birleştirilerek başarı için gerekli olan bilgi ve iletişim becerilerini geliştirmede kullanılabilecek bir yaklaşımdır.

İşletmelerde Mesleki Eğitim

Meslekî ve teknik eğitim okul ve kurumları öğrencilerinin beceri eğitimlerini işletmelerde, teorik eğitimlerini ise mesleki ve teknik eğitim okul ve kurumlarında veya işletme ve kurumlarca tesis edilen eğitim birimlerinde yaptıkları eğitim uygulamalarını ifade eder.

Okul - Aile Birliği

Eğitim kampüslerinde yer alan okullar dâhil Bakanlığa bağlı okul ve eğitim kurumlarında kurulan birliklerdir.

Ortalama Eğitim Süresi

Birleşmiş Milletler Kalkınma Programı'nın yayınladığı İnsani Gelişme Raporu'nda verilen ve 25 yaş ve üstü kişilerin almış olduğu eğitim sürelerinin ortalaması şeklinde ifade edilen eğitim göstergesini ifade etmektedir.

Örgün Eğitim

Belirli yaş grubundaki ve aynı seviyedeki bireylere amaca göre hazırlanmış programlarla okul çatısı altında düzenli olarak yapılan eğitimidir.

Örgün Eğitim Dışına Çıkma

Ölüm ve yurt dışına çıkma haricindeki nedenlerin herhangi birisine bađlı olarak örgün eğitim kurumlarından ilişik kesilmesi durumunu ifade etmektedir.

Özel Politika veya Uygulama Gerektiren Gruplar (Dezavantajlı Gruplar)

Diđer gruplara göre eğitiminde ve istihdamında daha fazla güçlük çekilen kadınlar, gençler, uzun süreli işsizler, engelliler gibi bireylerin oluşturduđu grupları ifade eder.

Özel Yetenekli Çocuklar

Yaşıtlarına göre daha hızlı öğrenen, yaratıcılık, sanat, liderliğe ilişkin kapasitede önde olan, özel akademik yeteneđe sahip soyut fikirleri anlayabilen ilgi alanlarında bađımsız hareket etmeyi seven ve yüksek düzeyde performans gösteren bireydir.

Tanılama

Özel eğitime ihtiyacı olan bireylerin tüm gelişim alanlarındaki özellikleri ile yeterli ve yetersiz yönlerinin, bireysel özelliklerinin ve ilgilerinin belirlenmesi amacıyla tıbbi, psiko-sosyal ve eğitim alanlarında yapılan deđerlendirme sürecidir.

Ulusal Dijital İçerik Arşivi

Öğrenme süreçlerini destekleyen beceri destekli dönüşüm ile ülkemizin her yerinde yaşayan öğrenci ve öğretmenlerimizin eşit öğrenme ve öğretme fırsatlarını yakalamaları ve öğrenmenin sınıf duvarlarını aşmasını sağlamaya yönelik eğitsel dijital içerik ambarıdır.

Uzaktan Eğitim

Her türlü iletişim teknolojileri kullanılarak zaman ve mekândan bađımsız olarak insanların eğitim almalarının sağlanmasıdır.

Yaygın Eğitim

Örgün eğitim sistemine hiç girmemiş ya da örgün eğitim sisteminin herhangi bir kademesinde bulunan veya bu kademedan ayrılmış ya da bitirmiş bireylere; ilgi, istek ve yetenekleri doğrultusunda ekonomik, toplumsal ve kültürel gelişmelerini sağlayıcı nitelikte çeşitli süre ve düzeylerde hayat boyu yapılan eğitim, öğretim, üretim, rehberlik ve uygulama etkinliklerinin bütününü ifade eder.

Zorunlu Eğitim

Dört yıl süreli ve zorunlu ilkokullar ile dört yıl süreli, zorunlu ve farklı programlar arasında tercihe imkân veren ortaokullar ve imam-hatip ortaokullarından oluşan ilköğretim ile ilköğretime dayalı dört yıllık zorunlu, örgün veya yaygın öğrenim veren genel, mesleki ve teknik ortaöğretim kademelerinden oluşan eğitim sürecini ifade eder.

BÖLÜM II: DURUM ANALİZİ

DURUM ANALİZİ

Kurumumuzun sorun ve gelişim alanlarının tespiti, amaç ve hedeflerinin oluşturulması, sahip olunan kaynakların tespiti, güçlü ve zayıf taraflar ile kurumun kontrolü dışındaki olumlu ya da olumsuz gelişmelerin saptanması amacıyla mevcut durum analizi yapılmıştır.

KURUMSAL TARİHÇE

Okulumuz Buldan Ahmet Terziođlu İlköğretim adı ile 1989 yılında Gölbaşı mah. açılmış olup halen eğitim-öğretim faaliyetlerine devam etmektedir. Ahmet Terziođlu adındaki hayırsever bir vatandaşımız tarafından yaptırılan bina 1989 -1990 Eğitim -Öğretim yılında eğitime açılmıştır.

Bu süreçte ilçemizde ve bölgemizde düzenlenen spor, müzik müsabakalarında derece, başarı ve ödül alınmıştır. Okulumuz Bahçesi 2016 Eğitim-Öğretim yılında yeniden onarım görerek kilit taş döşenmiştir. Ayrıca okulumuzun açılış tarihinden itibaren herhangi bir onarım görmeyen tuvaletler ve lavabolar tamamı ile yenilenmiştir. Okulumuz çocuk parkı İlçe Belediyesi tarafından 2018 yılında yenilenmiş olup; Okulumuzun Dış Cephesi İlçe Milli Eğitim ve İlçe Belediyesi tarafından 2019 yılında yenilenmiştir. Okulumuza 2023 Vizyon Kapsamında 2019 yılında ‘‘Drama ve Sahne Sanatları Atölyesi’’ ve ‘‘Görsel Sanatlar Atölyesi ‘‘ ve’’ Çok Amaçlı Salon’’ tarafımızca oluşturulmuştur.2021-2022 Eğitim Öğretim yılında Okulumuz bünyesindeki Anasınıfları, Ahmet Terziođlu Anaokuluna Dönüştürülmüştür.14/03/2024 tarihi itibariyle Türkiye Odalar ve Borsalar Birliđi Anaokulu olarak isim deđişikliğine gidilmiştir. Eğitim ve Öğretime Ahmet Terziođlu İlkokulu binasında 2 derslik bir müdür, bir müdür yardımcısı 3 öğretmen bir kadrolu hizmetli bir TYP elemanı ile eğitim -öğretime devam etmektedir. Müdürlüğümüz binasında 2101 M² alan içerisinde,322 M² zemin+2 katta ve 3 sınıf 2 idare odası ,1 öğretmenler odası 1 tane de çok amaçlı salon hizmet vermektedir. Okulumuzda anasınıfında 56 öğrenci yer almaktadır.

AHMET TERZİOĞLU İLKÖĞRETİM OKULU



ÖNCEKİ

STRATEJİK PLANIN DEĞERLENDİRİLMESİ

Okulumuz Anasınıfı 2022-2023 Eğitim –Öğretim yılında hizmete açıldığından stratejik planın değerlendirilmesi yapılamamıştır.

C-MEVZUAT ANALİZİ :

Ahmet Terzioğlu İlkokulu, İl ve İlçe Milli Eğitim Müdürlüğümüzün tabi olduğu tüm yasal yükümlülüklere uymakla mükelleftir. Bunların dışında İlkokul düzeyinde yükümlülük arz eden mevzuat, Tablo 1’de ayrıca gösterilmiştir.

Yasal Yükümlülük	Dayanak	Tespitler	İhtiyaçlar
Müdürlüğümüz “Dayanak” başlığı altında sıralanan Kanun, Kanun Hükmünde Kararname, Tüzük, Genelge ve Yönetmeliklerdeki ilgili hükümleri yerine getirmekle mükelleftir. Müdürlüğümüz “eğitim-öğretim hizmetleri, insan kaynakları, halkla ilişkiler, fiziki ve mali destek hizmetleri, stratejik plan hazırlama, stratejik plan izleme-değerlendirme süreci iş ve işlemleri” faaliyetlerini yürütmektedir. Faaliyetlerimizden öğrenciler, öğretmenler,	- T.C. Anayasası - 1739 Sayılı Milli Eğitim Temel Kanunu -652 Sayılı MEB Teşkilat ve Görevleri Hakkındaki Kanun Hükmünde Kararname - 222 Sayılı Milli Eğitim Temel Kanunu (Kabul No: 5.1.1961, RG: 12.01.1961 / 10705-Son Ek ve Değişiklikler: Kanun No: 12.11.2003/ 5002, RG: 21.11.2003 - 657 Sayılı Devlet Memurları Kanunu - 5442 Sayılı İl İdaresi Kanunu - 3308 Sayılı Mesleki Eğitim Kanunu	Müdürlüğümüzün hizmet alanları çok çeşitlidir ve hedef kitlesi nicelik itibarıyla oldukça büyüktür. Farklı hizmet alanları ile ilgili diğer kamu kurum ve kuruluşlarıyla yapılan protokollerde, diğer kurumların tabi oldukları mevzuattaki farklılıklardan dolayı yetki çatışması yaşanmamaktadır. Fakat diğer kamu kurum ve kuruluşlarının faaliyet alanlarında eğitim-öğretim hizmetlerine yeteri kadar yer verilmediğinden,	Müdürlüğümüz faaliyetleri gereği sağlık, güvenlik, altyapı çalışmaları gibi ek hizmetlere ihtiyaç duymaktadır. Bunun yanında öğrencilerimizin akademik ve sosyal becerilerinin geliştirilmesi, öğretmen ve yöneticilerimizin mesleki gelişimlerine destek sağlanması amacıyla diğer kurumlarla işbirliği yapılması gerekmektedir. Bu işbirliği kapsamında diğer kurumların mevzuatının eğitim hizmetlerine yeteri kadar yer

Türkiye Odalar ve Borsalar Birliği Anaokulu 2024-2028 Stratejik Planı

personel, yöneticiler ve öğrenci velileri doğrudan etkilenmektedir. Müdürlüğümüz resmi kurum ve kuruluşlar, sivil toplum kuruluşları ve özel sektörle mevzuat hükümlerine aykırı olmamak ve faaliyet alanlarını kapsamak koşuluyla protokoller ve diğer işbirliği çalışmalarını yürütme yetkisine haizdir.	<ul style="list-style-type: none">- 439 Sayılı Ek Ders Kanunu- 4306 Sayılı Zorunlu İlköğretim ve Eğitim Kanunu- 5018 sayılı Kamu Mali Yönetimi ve Kontrol Kanunu- MEB Personel Mevzuat Bülteni- MEB Millî Eğitim Müdürlükleri Yönetmeliği (22175 Sayılı RG Yayınlanan)- Millî Eğitim Bakanlığı Rehberlik ve Psikolojik Danışma Hizmetleri Yönetmeliği- 04.12.2012/202358 Sayı İl İlçe MEM'in Teşkilatlanması 43 Nolu Genelge- 26 Şubat 2018 tarihinde yayımlanan Kamu İdarelerinde Stratejik Planlamaya İlişkin Usul ve Esaslar Hakkındaki Yönetmelik- 2019-2023 İlçe Millî Eğitim Müdürlüğü Stratejik Planı- 2019-2023 İl Millî Eğitim Müdürlüğü Stratejik Planı	herhangi bir destek talebi gerçekleştirildiğinde mevzuata dayandırmada güçlük yaşamaktadırlar. Müdürlüğümüz hiçbir hizmetinde mevzuattaki hükümlere aykırı davranmamaktadır. Tüm hizmetler mevzuat çerçevesinde gerçekleşmektedir. Fakat mevzuata aykırı olmamak koşuluyla eğitim faaliyetlerimiz, eğitim hizmetinin verildiği bölgenin ekonomik, sosyal, ekolojik, jeolojik vb. dinamikleri dikkate alınarak yürütülmektedir.	verecek şekilde düzenlenmesi gerekir.
--	--	--	---------------------------------------

D-Üst Politika Belgeleri Analizi

Millî Eğitim Bakanlığına görev ve sorumluluk yükleyen amir hükümlerin tespit edilmesi için tüm üst politika belgeleri ayrıntılı olarak taranmış ve bu belgelerde yer alan politikalar incelenmiştir. Bu çerçevede MEB 2024-2028 Stratejik Planı'nın stratejik amaç, hedef, performans göstergeleri ve stratejileri hazırlanırken bu belgelerden yararlanılmıştır. Üst politika belgelerinde yer almayan ancak Bakanlığın durum analizi kapsamında önceliklendirdiği alanlara geleceğe yönelim bölümünde yer verilmiştir.

Temel Üst Politika Belgeleri	Diğer Üst Politika Belgeleri
5018 Sayılı Kamu Mali Yönetimi ve Kontrol Kanunu	MEB Millî Eğitim Kalite Çerçevesi Belgesi
Millî Eğitim Bakanlığı 2024-2028 Stratejik Planı	MEB 2017-2018 Millî Eğitim İstatistikleri
Kamu İdareleri İçin Stratejik Planlama Kılavuzu	2017-2023 Öğretmen Strateji Belgesi
30344 Sayılı Kamu İdarelerinde Stratejik Planlamaya İlişkin Usul Ve Esaslar Hakkında Yönetmelik	2019-2021 Orta Vadeli Program
Millî Eğitim Şura Kararları	MEB 11.Kalkınma Planı Politika Önerileri
Denizli İl Millî Eğitim 2024-2028 Stratejik Planı	TR32 Bölge Planı
Avrupa Birliği Muktesabı ve İlerleme Raporları	Pamukkale Üniversitesi 2024-2028 Stratejik Planı
Orta Vadeli Programlar	
Orta Vadeli Mali Proramlar	
Kalkınma Planları	

Türkiye Odalar ve Borsalar Birliđi Anaokulu 2024-2028 Stratejik Planı

Tablo 3: Üst Politika Belgeleri

E- FAALİYET ALANLARI İLE ÜRÜN VE HİZMETLERİN BELİRLENMESİ

Buldan Ahmet Terziođlu İlkokulu Müdürlüğü 2024–2028 Stratejik Plan hazırlık sürecinde Müdürlüğün faaliyet alanları ve hizmetlerinin belirlenmesine yönelik çalışmalar yapılmıştır. Bu kapsamda birimlerinin yasal yükümlülükleri, standart dosya planı, üst politika belgeleri, yürürlükteki uygulanan sistem ve kamu hizmet envanteri incelenerek Müdürlüğün hizmetleri tespit edilmiş; A-Eđitim ve Öğretime Yönelik Faaliyetler B-Bilimsel, Kültürel, Sanatsal ve Sportif Faaliyetler C-Araştırma – Geliştirme Faaliyetleri D-Yönetim ve Denetim Faaliyetleri E-İnsan Kaynakları Yönetimine İlişkin Faaliyetler F-Fiziki ve Teknolojik Altyapı Hizmetlerine İlişkin Faaliyetler G-Ölçme Deđerlendirme ve Sınav /Ürün ve Hizmetler , Ğ- Uluslararası İlişkiler /Ürün ve Hizmetler olmak üzere 8 faaliyet alanı altında gruplandırılmıştır.

A-Eđitim ve Öğretime Yönelik Faaliyetler: -Eđitim ve öğretime erişim imkânlarının sağlanması;

- Hayat boyu öğrenme kapsamında eğitim ve öğretim faaliyetlerinin düzenlenmesi
- Ders kitaplarının ve diđer eğitim materyallerinin teslim edilmesi
- Kişisel, eğitsel ve mesleki rehberlik faaliyetlerinin yürütülmesi
- Psikososyal koruma, önleme ve müdahale hizmetlerinin verilmesi
- Özel politika gerektiren bireylerin eğitim ve öğretime ilişkin iş ve işlemlerin yürütülmesi

B-Bilimsel, Kültürel, Sanatsal ve Sportif Faaliyetler;

Okuma kültürünün geliştirilmesine yönelik çalışmaların yürütülmesi

- Öğrencilerin yerel, ulusal ve uluslararası düzeydeki bilimsel, kültürel, sanatsal ve sportif faaliyetlere katılımlarının sağlanması

C-Araştırma – Geliştirme Faaliyetleri;

- Proje ve protokollerin uygulanması ve deđerlendirilmesi
- Eğitim ve öğretimin geliştirilmesine yönelik araştırma ve geliştirme faaliyetlerinin yürütülmesi
- Eğitim ve öğretime yönelik politikaların uygulanması

D-Yönetim ve Denetim Faaliyetleri;

Stratejik plan ve performans programının hazırlanması, uygulanması izlenip deđerlendirilmesi ve faaliyet raporunun hazırlanması

- Müdürlüğümüz bütçesine ilişkin iş ve işlemleri yürütülmesi
- İzleme ve deđerlendirme faaliyetlerinin yürütülmesi
- Müdürlüğümüz faaliyetlerine yönelik bilgi edinme, talep, ihbar, şikâyet, görüş ve önerilere ilişkin işlemlerin yürütülmesi

Türkiye Odalar ve Borsalar Birliđi Anaokulu 2024-2028 Stratejik Planı

E-İnsan Kaynakları Yönetimine İlişkin Faaliyetler;

- Çalışanların mesleki gelişimlerine yönelik faaliyetlerin yürütülmesi

F-Fiziki ve Teknolojik Altyapı Hizmetlerine İlişkin Faaliyetler;

- Okul ve kurum binaları dâhil, taşınmazlara ilişkin her türlü bakım ve onarım işlerini ve bunlara ait kontrol, koordinasyon çalışmalarının yürütülmesi
- Müdürlüğümüz taşınır ve taşınmazlarına ilişkin işlemlerin yürütülmesi
- Eğitim ve öğretim ortamlarının standartlara uygunluğunun sağlanması
- Eğitim ve öğretim teknolojilerinin öğrenme süreçlerinde etkin kullanılmasına yönelik altyapı çalışmalarının yürütülmesi

G-Ölçme Değerlendirme ve Sınav /Ürün ve Hizmetler

- 1)Ölçme ve değerlendirme iş ve işlemlerinin planlı olarak yürütülmesi,
- 2)Sınav komisyonunun sekretarya hizmetlerinin yürütülmesi,
- 3) Ölçme değerlendirme merkezine soru üretmek amacıyla öğretmenlerin yönlendirilmesi, teşvik edilmesi,

Ğ- Uluslararası İlişkiler /Ürün ve Hizmetler

- 1)Ülkemizin üyesi olduđu uluslararası kuruluşların çalışmaların ve eğitim alanındaki gelişmelerin takip edilmesi,

F- PAYDAŞ ANALİZİ

Kurumumuzun faaliyet alanları dikkate alınarak, kurumumuzun faaliyetlerinden yararlanan, faaliyetlerden doğrudan/dolaylı ve olumlu/olumsuz etkilenen veya kurumumuzun faaliyetlerini etkileyen paydaşların (kişi, grup veya kurumlara) tespiti için bir dizi toplantı düzenlenmiştir. Bu toplantılarda Stratejik Plan Hazırlama Ekibi “beyin fırtınası, tartışma, örnek” olay yöntemlerini kullanarak öncelikle paydaşlar, ardından bu paydaşların türü (iç paydaş/dış paydaş) belirlemiştir.

Paydaş Görüşlerinin Alınması Ve Değerlendirilmesi

Okulumuzun sunmuş olduđu hizmetlere ilişkin daha kapsamlı geri bildirim almak amacıyla paydaşlarımıza yönelik “Öğretmen Öğrenci, Veli, İç Paydaş ve Dış Paydaş ” geliştirilmiştir . “Ahmet Terziođlu Anaokulu 2024-2028 Stratejik Planı Paydaş Anketi” uygulanması sağlanmıştır. Anketlere, 30 öğrenci, 3 öğretmen, 2 yönetici ve 41 veli olmak üzere toplam 76 paydaşımız katılmıştır. Paydaş Analizi kapsamında, paydaş görüşlerinin alınması çalışmalarında farklı yöntemler izlenmiştir. İlçe Milli Eğitim Müdürlüğü Strateji Geliştirme Kurulu ve Stratejik Plan Hazırlama Ekibi üyeleri ile yüz yüze görüşme, toplantı ve eğitim faaliyetleri gerçekleştirmiştir. Buldan Kaymakamlığı başta olmak üzere kamu kurum ve kuruluşları, yerel kuruluşlar, sivil toplum kuruluşları vb. dış paydaşlarımızın yöneticileriyle yüz yüze görüşme şeklinde mülakatlar gerçekleştirilmiş, beklenti ve

Türkiye Odalar ve Borsalar Birliđi Anaokulu 2024-2028 Stratejik Planı

önerileri alınmıřtır. Yüz yüze mülakatlardan elde edilen sonuçlar nitel olarak deđerlendirilmiřtir. Paydař Analizi çalıřmalarının ardından “Kurum İçi Analiz, GZFT Analizi” çalıřmaları yapılmıř, “Tespit ve İhtiyaçlar” belirlenmiřtir. Paydařlarımızın tamamının görüşlerinin alınması ve deđerlendirilmesi çalıřmaları Stratejik Plan Hazırlama Ekibi Başkanı, Ekip Koordinatörü ve ekip içerisinden görevlendirilecek üye veya üyeler tarafından Stratejik Plan Hazırlama İl Çalıřma takvimine uygun olarak gerçekleştirilecektir.

Okulun Mevcut Durumu: Temel İstatistikler

Okul Künyesi

Okulumuzun temel girdilerine iliřkin bilgiler altta yer alan okul künyesine iliřkin tabloda yer almaktadır.

Tablo 4. Temel Bilgiler Tablosu- Okul Künyesi

İli: DENİZLİ		İlçesi: Buldan			
Adres:	Gölbaşı Mh. Sekiyurt Caddesi No:10	Coğrafi Konum (link)	Tıklayın		
Telefon Numarası:	0258 431 35 75	Faks Numarası:			
e- Posta Adresi:	773003@meb.k12.tr	Web adresi:	aterziogluioo.meb.k12.tr		
Kurum Kodu:	773003	Öğretim Şekli:	İkili		
Okulun Hizmete Giriř Tarihi : 1989		Toplam Çalışan Sayısı	3		
Öğrenci Sayısı:	Kız	22	Öğretmen Sayısı	Kadın	3
	Erkek	32		Erkek	yok
	Toplam	54		Toplam	3
Derslik Başına Düşen Öğrenci Sayısı	: 27	Şube Başına Düşen Öğrenci Sayısı	: 18		
Öğretmen Başına Düşen Öğrenci Sayısı	: 18	Şube Başına 30'dan Fazla Öğrencisi Olan Şube Sayısı	: yok		
Öğrenci Başına Düşen Toplam Gider Miktarı	350 tl	Öğretmenlerin Ortalama Görev Süresi	Kurumdaki 12		

Türkiye Odalar ve Borsalar Birliđi Anaokulu 2024-2028 Stratejik Planı

Çalıřan Bilgileri

Okulumuzun çalıřanlarına iliřkin bilgiler altta yer alan tabloda belirtilmiřtir.

Tablo 5.Çalıřan Bilgileri Tablosu

Unvan*	Erkek	Kadın	Toplam
Okul Müdürü ve Müdür Yardımcısı	1	1	2
Anasınıfı Öğretmeni		3	3
Branř Öğretmeni			
Rehber Öğretmen	-	-	-
İdari Personel	-	-	-
Yardımcı Personel	1	1	2
Güvenlik Personeli	-	-	-
Toplam Çalıřan Sayıları	2	5	7

Okulumuz Bina ve Alanları

Okulumuzun binası ile açık ve kapalı alanlarına iliřkin temel bilgiler altta yer almaktadır

Tablo 6.Okul Yerleřkesine İliřkin Bilgiler

Okul Bölümleri		Özel Alanlar	Var	Yok
Okul Kat Sayısı	2	Çok Amaçlı Salon	Var	
Derslik Sayısı	2	Çok Amaçlı Saha		Yok
Derslik Alanları (m2)	433,9	Kütüphane	Var	
Kullanılan Derslik Sayısı	2	Fen Laboratuvarı		Yok
řube Sayısı	3	Bilgisayar Laboratuvarı		Yok
İdari Odaların Alanı (m2)	30,1	İř Atölyesi		Yok

Türkiye Odalar ve Borsalar Birliđi Anaokulu 2024-2028 Stratejik Planı

Öđretmenler Odası (m2)	21,45	Beceri Atölyesi	Var	
Okul Oturum Alanı (m2)	322	Pansiyon		Yok
Okul Bahçesi (Açık Alan)(m2)	2101			
Okul Kapalı Alan (m2)	-			
Sanatsal, bilimsel ve sportif amaçlı toplam alan (m ²)	2101			
Kantin (m2)	7,7			
Tuvalet Sayısı	3			
Depo	1			

Okulumuzda yer alan sınıfların öğrenci sayıları alttaki tabloda verilmiştir.

Tablo 7. Sınıf ve Öğrenci Bilgileri

SINIFI	Kız	Erkek	Toplam	SINIFI	Kız	Erkek	Toplam
Anasınıfı A	9	10	19				
Anasınıfı B	8	9	17				
Anasınıfı C	2	11	13				

Donanım ve Teknolojik Kaynaklarımız

Teknolojik kaynaklar başta olmak üzere okulumuzda bulunan çalışır durumdaki donanım malzemesine ilişkin bilgiye alttaki tabloda yer verilmiştir

Tablo 8. Teknolojik Kaynaklar Tablosu

Akıllı Tahta Sayısı	YOK	TV Sayısı	YOK
Masaüstü Bilgisayar Sayısı	1	Yazıcı Sayısı	1
Taşınabilir Bilgisayar Sayısı	1	Fotokopi Makinası Sayısı	2

Türkiye Odalar ve Borsalar Birliđi Anaokulu 2024-2028 Stratejik Planı

Projeksiyon Sayısı	2	İnternet Bađlantı Hızı	50Mb

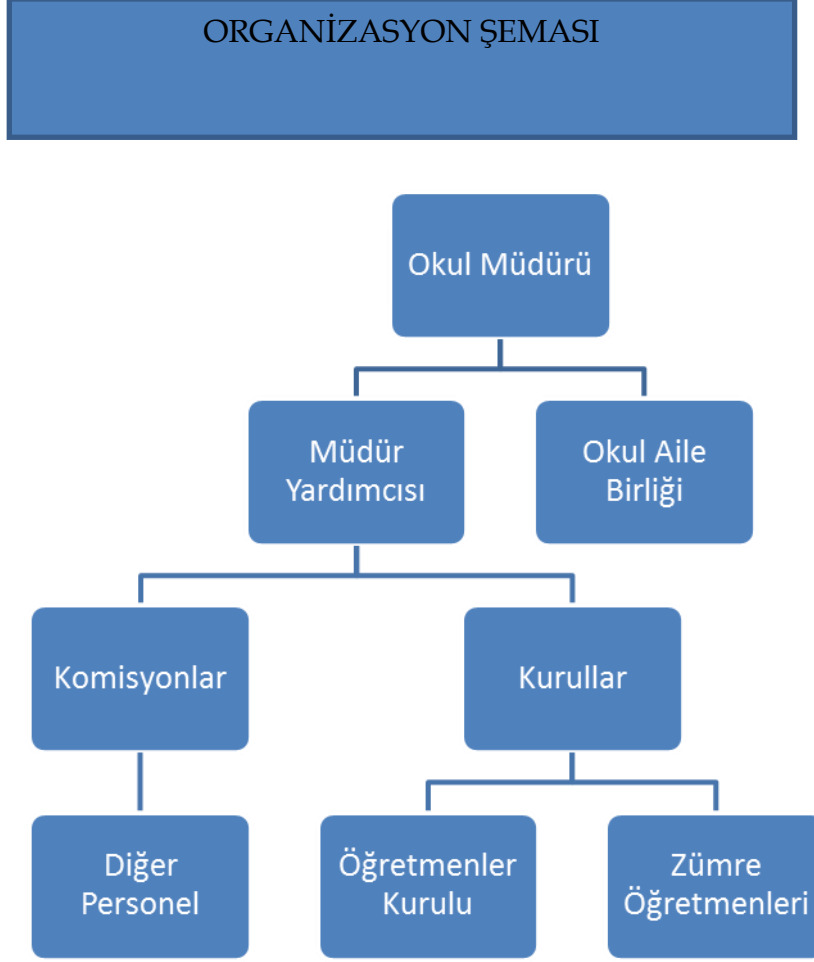
Tablo 9. Gelir-Gider Tablosu

Okulumuzun genel bütçe ödenekleri, okul aile birliđi gelirleri ve diđer katkılarda dâhil olmak üzere gelir ve giderlerine iliřkin son üç yıl gerçekteřme bilgileri alttaki tabloda verilmiřtir.

YILLAR	2021		2022		2023	
	GELİR	GİDER	GELİR	GİDER	GELİR	GİDER
Temizlik	10.440,76	2300	29.583	2360	15.722	
Küçük Onarım	TL					4500
Bilgisayar Harcamaları		5069		6.302		1060
Büro Makinaları Harcamaları						
Telefon						
Sosyal Faaliyetler		2971				
Kırtasiye		870		12.570		
GENEL						

G- Kuruluş İçi Analiz Kurum Kültürü Analizi

Teşkilat Şeması



2023-2024 EĞİTİM ÖĞRETİM YILI ÖĞRETMEN BİLGİLERİ

	Norm	Mevcut	Öğrt.	Uzman Öğrt	Baş Öğrt.	Öğrt.%	Uzman öğretmen%	Baş Öğrt.%
Müdür	1	1	0	1	0	0	100	0
Müdür Y.	1	1	0	1	0	0	100	0
Anasınıf Öğrt.	3	3	0	3	0	0	100	0
Toplam	5	5	0	5	0	0	100	0

Türkiye Odalar ve Borsalar Birliđi Anaokulu 2024-2028 Stratejik Planı

2023-2024 EđİTİM ÖđRETİM YILI ÖđRETMEN EđİTİM DÜZEYİ

	Lisans	Y.Lisans	Lisans %	Y.Lisans %
Müdür	1	0	100	0
Müdür Yard.	0	1	0	100
Öđretmen	3	0	100	0

Tablo 12. İdari Personelin ve Katıldıđı Hizmet İçi Programları

Adı –Soyadı	Görevi	Katıldıđı Çalıřmanın adı	Katıldıđı yıl	Belge No
Vedat GÜRSES	Okul Müdürü	Etik Eđitimi Semineri	2024	2024200101
Zümrüye ÖZER	Müdür Yardımcısı	Okullarda Hijyen Eđitimi Semineri	2024	2024980116

Tablo13. Öđretmenlerin ve Katıldıđı Hizmet İçi Programları

Adı –Soyadı	Görevi	Katıldıđı Çalıřmanın adı	Katıldıđı yıl	Belge No
Tülay KIRSOY	Okulöncesi Öđretmeni	Hijyen Eđitimi Semineri	2024	202498068657255638011
Sema SOLAK	Okulöncesi Öđretmeni	Hijyen Eđitimi Semineri	2024	2024981657
Özlem GÜDÜCÜ	Okulöncesi Öđretmeni	Atık Yönetimi ve Sıfır Atık Semineri	2022	2022000670

Türkiye Odalar ve Borsalar Birliği Anaokulu 2024-2028 Stratejik Planı

Tablo 14. İdari Personelin Hizmet Süresine İlişkin Bilgiler

Hizmet Süreleri Yıl İtibarıyla	
	Kişi Sayısı	%
1-4 Yıl		
5-6 Yıl	1	
7-10 Yıl	1	
10.....Üzeri		

Tablo 15. Öğretmenlerin Hizmet Süreleri (Yıl İtibarıyla)

Hizmet Süreleri	Branşı	Kadın	Erkek	Hizmet Yılı	Toplam
	Okul öncesi Öğretmeni	3			3
					1
1-3 Yıl					
4-6 Yıl					
7-10 Yıl					
11-15 Yıl		3			
16-20					
20 ve üzeri					

2023-2024 EĞİTİM ÖĞRETİM YILI DESTEK PERSONEL BİLGİLERİ

	Kadın	Erkek
Yardımcı personel/kadrolu	0	1
İşkur/TYP	1	0
Toplam	1	1

Öğrenci –Öğretmen -Derslik sayıları

Sıra	Öğrenci –Öğretmen –Derslik Bilgileri	Sayı
1	Öğrenci sayısı	56
2	Öğretmen sayısı	3
3	Derslik sayısı	2
4	Derslik başına düşen öğrenci sayısı	18,6
5	Öğretmen başına düşen öğrenci sayısı	18,6

Türkiye Odalar ve Borsalar Birliđi Anaokulu 2024-2028 Stratejik Planı

Fiziki Kaynak Analizi

Sıra	Kullanılan Alan	Bina Sayısı	Kapasite Durumu
1	Hizmet Binası	1	Yeterli
2	Spor Salonu	yok	-
3	Kütüphane	1	Yeterli
4	İhata Duvarı	1	Yeterli
5	Güvenlik Kamera Sayısı	7	Yeterli
6	Yemekhane	yok	-
7	Asansör	yok	-
8	Engelli Platformu	var	Yeterli

Tablo 19. Okul/Kurumda Oluşan Yönetici Sirkülasyonu Oranı

	Yıl İerisinde Okul/Kurumdan Ayrılan Yönetici Sayısı			Yıl İerisinde Okul/Kurumda Göreve Başlayan Yönetici Sayısı		
	2021	2022	2023	2021	2022	2023
TOPLAM	YOK	YOK	YOK	YOK	YOK	YOK

Tablo 20. Kurumda Gerçekleşen Öğretmen Sirkülasyonunun Oranı

	Yıl İerisinde Kurumdan Ayrılan Öğretmen Sayısı			Yıl İerisinde Kurumda Göreve Başlayan Öğretmen Sayısı		
	2021	2022	2023	2021	2022	2023
TOPLAM					1	

Mali Kaynak Analizi

Tablo 21. Kaynak Tablosu Müdürlüğümüzün 2024-2028döneminde kaynakları, uygulanmakta olan tasarruf tedbirleri dikkate alınarak tahmin edilmiş ve tabloda sunulmuştur.

Kaynaklar	2024	2025	2026	2027	2028
Genel Bütçe	19.000	25.000	35.000	45.000	50.000
Okul Aile Birliđi	10.162	25.000	35.000	45.000	55.000

Türkiye Odalar ve Borsalar Birliđi Anaokulu 2024-2028 Stratejik Planı

Özel İdare					
Kira Gelirleri					
Döner Sermaye					
κ Dış Kaynak/Projeler					
Diđer					
TOPLAM	29.162 TL	50.000	70.000	90.000	105.000

TEKNOLOJİK KAYNAKLAR

- Okulumuzda elektronik ortamda belge aktarım işlemleri DYS (Doküman Yönetim Sistemi) ile gerçekleştirilmektedir. Ayrıca Müdürlüğümüz ve diđer kurumlar arasında DYS aracılıđıyla yazışmalar yapılmaktadır.

Bakanlığımızın kurmuş olduđu MEBBİS vasıtasıyla, kurumsal ve bireysel iş ve işlemlerin büyük bölümü, ayrıca personel ve öğrenci işlemlerini içeren modüller tek bir yapıda toplanmış ve kullanımına sunulmuştur. Kurumumuz MEBBİS üzerinden “, MEİS,TEFBİS, Kitap Seçim, Özlük, e-Okul, Veli Bilgilendirme Sistemi, . Eğitim Bilişim Ađı (EBA) ” ve benzeri başlıklarında çalışmalar yürütölmektedir. Bakanlığımızın Veri Toplama Sistemi aktif olarak kullanılmaktadır.

Kurum Kültürü Analizi

Müdürlüğümüzde kurum kültürünün oluşturulması için iş ve işlemlerde birim içi ve birimler arası koordinasyon sağlanmaktadır. Yüz yüze görüşmelerle veya toplantılarla yapılacak iş ve işlemlerin hakkında fikir alış verişinde bulunmaktadır. Okulumuzda müdür, müdür yardımcısı, öğretmenler ve hizmetli personel arasında hiyerarşik bir sistem olmakla birlikte gerek yöneticiler gerekse personel arasında yatay iletişim mevcuttur. Her çalışan fikirlerini rahatlıkla ifade edebilmektedir. Yönetici ve personelimizin mesleki yetkinliklerinin geliştirilmesi için hizmet içi eğitim faaliyetlerine katılımları teşvik edilmektedir. Stratejik Yönetim Sürecinde karar alma mekanizması işletilirken iç ve dış paydaşların görüşleri dikkate alınmaktadır. Müdürlüğümüz çalışmalarına etki düzeyleri ve önemleri değerlendirilerek beklenti ve öneriler, karar alma mekanizmasına dâhil edilmektedir. Stratejik plan hazırlanması çalışmalarını kapsamında yapılan tüm faaliyetler İlçe Milli Eğitim Müdürlüğümüzün bilgileri dâhilinde yürütölmektedir. Müdürlüğümüz olarak sürecin her aşamasında bilgi almakta, öneri ve beklentilerini sürece dâhil etmekteyiz.

Türkiye Odalar ve Borsalar Birliği Anaokulu 2024-2028 Stratejik Planı

KURUM DIŐI ANALİZ

PESTLE ANALİZİ (Politik, Ekonomik, Sosyolojik, Teknolojik, Legal, Ekolojik)

PESTLE analiziyle okulumuz üzerinde etkili olan veya olabilecek politik, ekonomik, sosyokültürel, teknolojik, yasal ve çevresel dış etkenlerin tespit edilmesi amaçlanmıştır. Okulumuzu etkileyen ya da etkileyebilecek deęişiklik ve eğilimlerin sınıflandırılması bu analizin ilk aşamasını oluşturmaktadır. Aşağıdaki matriste PESTLE unsurları içerisinde gerçekleşmesi muhtemel olan hususlar ile bunların oluşturacağı potansiyel fırsatlar ve tehditler ortaya konulmaktadır.

ETKİ ÖNEM MATRİSİ

Etki \ Önem	ZAYIF	GÜÇLÜ
ÖNEMSİZ	İzle	Bilgilendir
ÖNEMLİ	Çıkarlarını Gözet Çalışmalarına Dahil Et	Birlikte Çalış

PAYDAŐ ANALİZİ

SIRA NO	PAYDAŐ ADI	PAYDAŐ NEDENİ	İÇ PAYDAŐ	DIŐ PAYDAŐ	TEMEL ORTAK	SATRAT EJK ORTAK	Paydaőın İ MEM'e Etkisi		İ MEM'in Paydaő Talebine Verdiği Önem		SONUÇ
							ZAYIF	GÜÇLÜ	ÖNEMLİ	ÖNEMSİZ	
1	Milli Eğitim Bakanlığı	Baęlı olduğumuz merkez idare		x	x			x	x		BİRLİKTE ÇALIŐ
2	Kaymakamlık	Baęlı olduğumuz mülki idare		x	x			x	x		BİRLİKTE ÇALIŐ
3	İl Millî Eğitim Bakanlığı	Baęlı olduğumuz idare		x		x		X	x		BİRLİKTE ÇALIŐ
4	İlçe Millî Eğitim Müdürlüğü Personeli	Hizmet üreten,hizmet alan. Üretilen hizmetin niteliğini belirleyen ve hizmet ulaőtıran		x				X	X		BİRLİKTE ÇALIŐ
5	Buldan Halk Eğitim Kurumu	Hizmet üreten,hizmet alan. Üretilen hizmetin niteliğini belirleyen ve hizmet ulaőtıran		x	X			X	X		BİRLİKTE ÇALIŐ
6	Okul Aile Birlięi	Hizmet üreten,hizmet alan. Üretilen hizmetin niteliğini belirleyen ve hizmet ulaőtıran	X			X		X	X		BİRLİKTE ÇALIŐ
7	Öğretmenler	Hizmet üreten,hizmet alan. Üretilen hizmetin niteliğini belirleyen ve hizmet ulaőtıran	x		x			x	X		BİRLİKTE ÇALIŐ
8	Öğrenciler	Doęrudan hizmet alan	x		x			x	x		BİRLİKTE ÇALIŐ
9	Dięer okul müdürlükleri	Hizmet üreten,hizmet alan. Üretilen hizmetin niteliğini belirleyen ve hizmet ulaőtıran		x	x			x	x		BİRLİKTE ÇALIŐ

Türkiye Odalar ve Borsalar Birliği Anaokulu 2024-2028 Stratejik Planı

10	Veliler	Doğrudan ve dolaylı hizmet alan,hizmete kalan hizmete katkıda	x			x		x	x		BİRLİKTE ÇALIŞ
11	İlçe Belediyesi	Amaçlarımıza ulaşmak için;destek alıp,işbirliği olmamız gereken kurumlar									BİLGİLENDİR
12	İlçe Emniyet Müdürlüğü	Amaçlarımıza ulaşmak için;destek alıp,işbirliği olmamız gereken kurumlar		X		X	X			X	İZLE
13	Toplum Sağlık Müdürlüğü	Amaçlarımıza ulaşmak için;destek alıp,işbirliği olmamız gereken kurumlar		X		X	X		X		ÇIKARLARINI GÖZET,ÇALIŞAM ALARA DAHİL ET
14	İlçe Gençlik Hizmetleri Ve Spor Müdürlüğü	Amaçlarımıza ulaşmak için;destek alıp,işbirliği olmamız gereken kurumlar		X		X	X		X		ÇIKARLARINI GÖZET,ÇALIŞAM ALARA DAHİL ET
15	Muhtarlık	Amaçlarımıza ulaşmak için;destek alıp,işbirliği olmamız gereken kurumlar		X		X	X			X	İZLE

GZFT ANALİZİ (GÜÇLÜ-ZAYIF TARAFLAR, FIRSATLAR-TEHDİTLER)

Ahmet Terzioğlu Anaokulu Müdürlüğü tarafından yapılan GZFT analizinde Müdürlüğümüzün güçlü ve zayıf yönleri ile fırsat ve tehdit olarak değerlendirilebilecek unsurlar tespit edilmiştir.

GÜÇLÜ YÖNLER	
<ul style="list-style-type: none">Binamızın ilçe merkezinde olması, paydaşlarımıza yakın olmasıDerslik başına düşen öğrenci ortalamasının ideal düzeyde olması.Öğretmenler arasındaki birlik ve beraberlik kadromuzun genç ve dinamik olması kendini geliştiren öğretmenlerin olması.İlgi ve ihtiyaçlara cevap verebilecek ders ve etkinliklerinin varlığıHayat boyu öğrenme kapsamındaki kursların çeşitliliği ve yaygınlığıBilgi ve iletişim teknolojilerinin eğitim ve öğretim süreçlerinde etkin kullanımıÖğretmen ve veli iletişiminin etkili olmasıÖğretmen başına düşen öğrenci sayısının istenen seviyede olmasıEğitim politikalarının belirlenmesinde paydaşların görüş ve önerilerinin dikkate alınması	<ul style="list-style-type: none">Fiziksel ve teknolojik donanımımızın yeterli olmasıÇalışanlar arası bilgi paylaşımı ve iş birliğiYöneticilerin bilgi paylaşımına ve iş birliğine açıklığı,Yöneticilerin katılımcılığı desteklemeleri <p>Okul aile birliğinin okulu gözetmesi</p>
ZAYIF YÖNLER	

Türkiye Odalar ve Borsalar Birliği Anaokulu 2024-2028 Stratejik Planı

<ul style="list-style-type: none">▪ Kadrolu rehberlik öğretmeninin olmaması nedeniyle bu hizmetlerin verimli yürütülememesi.▪ Velilerin eğitim profilinin düşük olması. Velilerin ekonomik durumunun düşük olması.• Okulumuz bulunduğu mahallenin sürekli göç alan bir mahalle olması.• Okulumuz mahalli imkanların yetersiz olması• Okulda yardımcı personel azlığı	
--	--

FIRSATLAR

<ul style="list-style-type: none">▪ İlçe belediyemizin okulumuza katkı sağlaması.▪ Okul bahçemizin sosyal etkinlikler için uygun olması.▪ Göç alan mahalle olmamızdan dolayı okul kapasitemiz öğrenci sayımızın artması.▪ Günümüz teknolojik ihtiyacını karşılayacak alt yapıya sahip olmamız.▪ Doküman yönetim sistemi sayesinde her şeyin kayıt altına alınıp raporlanması.▪ Yaşanılan bölge eğitim öğretimi aksatmayacak şekilde bir iklime sahip olması.	<ul style="list-style-type: none">▪ İlçemizdeki teknolojik alt yapının genel olarak ihtiyaçlarımıza cevap vermesi.▪ İlçenin eğitim ve kültür şehri olması, turistlerin fazla olması▪ Velilerin ilgili ve bilinçli olması
---	--

Türkiye Odalar ve Borsalar Birliđi Anaokulu 2024-2028 Stratejik Planı

TEHDİTLER

- | | |
|---|---|
| <ul style="list-style-type: none">▪ Ailelerin özel eğitim konusunda yeterli bilgiye ve farkındalıđa sahip olmaması▪ Bireylerde oluşan teknoloji bağımlılığı▪ Toplumda kitap okuma, spor yapma, sanatsal ve kültürel faaliyetlerde bulunma alışkanlığının yetersiz olması▪ Bakanlık bütçesinin okul ve kurumların ihtiyaçlarını karşılayacak düzeyde olmaması | <ul style="list-style-type: none">▪ Maddi kaynakların yetersizliđi.▪ Gelir seviyesinin düşük olması.▪ İnternet ađının verimli çalışmaması.▪ Bütün insanların çocuklarının eğitime yönelik duyarlılıklarının aynı olmaması. |
|---|---|

Türkiye Odalar ve Borsalar Birliği Anaokulu 2024-2028 Stratejik Planı

TESPİTLER VE İHTİYAÇLARIN BELİRLENMESİ

Durum analizi hazırlık sürecinde kurum içi çalışan memnuniyet anketi, iç paydaş anketi, dış paydaş anketi sonuçlarının değerlendirilmesi, "GZFT ve PESTLE" analizleri diğer üst politika belgeleri analizleri sonucunda aşağıda tabloda yer alan ve tablo sonunda maddelendirilen sıralanan sorunlar ve ihtiyaçlar tespit edilmiştir.

TESPİTLER VE İHTİYAÇLARIN BELİRLENMESİ		
<ul style="list-style-type: none">• okulumuzun ödeneğinin yetersiz olması• Rehber Öğretmen eksikliği• Yardımcı Hizmetler Personelinin yetersizliği• Bürokratik işlemlerin çok olması• Okul Öncesi için binanın uygun olmayışı• Park alanında uygun zemin ve oyun alanının azlığı• Fen ve doğa etkinlikleri için toprak alanının eksikliği• Anaokulu mutfak olmayışı	<ul style="list-style-type: none">• Bilimsel, kültürel, sanatsal ve sportif faaliyetlerin yapılması• Öğretmenlere yönelik hizmet içi eğitimler• Eğitimde ve öğretim süreçlerinde bilgi ve iletişim teknolojilerinin kullanımı• Okul sağlığı ve hijyen• Okul Spor salonunun eksikliği• Öğrencilerin bilim ve sanata ilgilerini kaybetmesi• İnterneti bilinçli kullanma yönünde eğitim çalışmaları• Eğitsel değerlendirme ve tanımlama	<ul style="list-style-type: none">• Çalışanların ödüllendirilmesi ve motivasyon• Hizmet içi eğitim kalitesi• Öğretmenlerin çalışmalarının önünün açılmaması,• Ödeneklerin etkin ve verimli kullanımı• Eğitim, çalışma, konaklama ve sosyal hizmet ortamlarının kalitesi• Özel eğitime ihtiyacı olan öğrencilere uygun eğitim ve öğretim ortamları• Donatım eksikliği (Müzik köşesi ,fen ve doğa köşesi)• Stratejik yönetim ve planlama anlayışı• İş sağlığı ve güvenliği• Kurumsal aidiyet• Basın ve yayın faaliyetleri• Geri dönüşüm konusunda bilgi eksikliği

Türkiye Odalar ve Borsalar Birliği Anaokulu 2024-2028 Stratejik Planı

Paydaş anketlerine ilişkin ortaya çıkan temel sonuçlara altta yer verilmiştir :

“ÖĞRENCİ GÖRÜŞ VE DEĞERLENDİRMELERİ” ANKET FORMU

Sıra No	MADDELER	KATILMA DERECESİ				
		Kesinlikle Katılıyorum	Katılıyorum	Kararsızım	Kısmen Katılıyorum	Katılmıyorum
1	Öğretmenlerimle ihtiyaç duyduğumda rahatlıkla görüşebilirim.	25	12			
2	Okul müdürü ile ihtiyaç duyduğumda rahatlıkla konuşabiliyorum.	30	7			
3	Okulun rehberlik servisinden yeterince yararlanabiliyorum.	15	10	2		
4	Okula ilettiğimiz öneri ve isteklerimiz dikkate alınır.	32	5			
5	Okulda kendimi güvende hissediyorum.	27	8			
6	Okulda öğrencilerle ilgili alınan kararlarda bizlerin görüşleri alınır.	29	1	1	1	3
7	Öğretmenler yeniliğe açık olarak derslerin işlenişinde çeşitli yöntemler kullanmaktadır.	30	2	2	2	1
8	Derslerde konuya göre uygun araç gereçler kullanılmaktadır.	28	2	5	1	1
9	Teneffüslerde ihtiyaçlarımı giderebiliyorum.	27	3	3	2	2
10	Okulun içi ve dışı temizdir.	30	3	1	2	1

Türkiye Odalar ve Borsalar Birliği Anaokulu 2024-2028 Stratejik Planı

12	Okul kantininde satılan malzemeler sağlıklı ve güvenlidir.	28	4	1	2	2
13	Okulumuzda yeterli miktarda sanatsal ve kültürel faaliyetler düzenlenmektedir.	25	5	3	3	1

14	Okulumuzun Olumlu (başarılı) ve Olumsuz (başarısız) Yönlerine İlişkin Görüşleriniz.	
	Olumlu (Başarılı) yönlerimiz	Olumsuz (başarısız) yönlerimiz
1	Okulumu çok seviyorum güvendedyiz.	

Öğretmen Anketi Sonuçları:

“ÖĞRETMEN GÖRÜŞ VE DEĞERLENDİRMELERİ” ANKET FORMU

Sıra No	MADDELER	KATILMA DERECEŚİ				
		Kesinlikle Katılıyorum	Katılıyorum	Kararsızım	Kısmen Katılıyorum	Katılmıyorum
1	Okulumuzda alınan kararlar, çalışanların katılımıyla alınır.	2	1			
2	Kurumdaki tüm duyurular çalışanlara zamanında iletilir.	3				
3	Her türlü ödüllendirmede adil olma, tarafsızlık ve objektiflik esastır.	2	1			
4	Kendimi, okulun değerli bir üyesi olarak görürüm.	3				
5	Çalıştığım okul bana kendimi geliştirme imkânı tanımaktadır.	2	1			
6	Okul, teknik araç ve gereç yönünden yeterli donanıma sahiptir.	1	2			

Türkiye Odalar ve Borsalar Birliği Anaokulu 2024-2028 Stratejik Planı

7	Okulda çalışanlara yönelik sosyal ve kültürel faaliyetler düzenlenir.	2	1			
8	Okulda öğretmenler arasında ayırım yapılmamaktadır.	2	1			
9	Okulumuzda yerelde ve toplum üzerinde olumlu etki bırakacak çalışmalar yapmaktadır.	2	1			
10	Yöneticilerimiz, yaratıcı ve yenilikçi düşüncelerin üretilmesini teşvik etmektedir.	2	1			
11	Yöneticiler, okulun vizyonunu, stratejilerini, iyileştirmeye açık alanlarını vs. çalışanlarla paylaşır.	2	1			
12	Okulumuzda sadece öğretmenlerin kullanımına tahsis edilmiş yerler yeterlidir.	1	2			
13	Alanıma ilişkin yenilik ve gelişmeleri takip eder ve kendimi güncellerim.	2	1			

14	Okulumuzun Olumlu (başarılı) ve Olumsuz (başarısız) Yönlerine İlişkin Görüşleriniz.	
	Olumlu (Başarılı) yönlerimiz	Olumsuz (başarısız) yönlerimiz
1	Bu alandaki çalışmalarını destekliyorum.	
2		

“VELİ GÖRÜŞ VE DEĞERLENDİRMELERİ” ANKET FORMU

Sıra No	MADDELER	KATILMA DERECEŚİ				
		Kesinlikle Katılıyorum	Katılıyorum	Kararsızım	Kısmen Katılıyorum	Katılmıyorum
1	İhtiyaç duyduğumda okul çalışanlarıyla rahatlıkla görüşebiliyorum.	30	5	2		

Türkiye Odalar ve Borsalar Birliği Anaokulu 2024-2028 Stratejik Planı

2	Bizi ilgilendiren okul duyurularını zamanında öğreniyorum.	27	5	1	2	
3	Öğrencimle ilgili konularda okulda rehberlik hizmeti alabiliyorum.	24	10	1	1	1
4	Okula ilettiğim istek ve şikâyetlerim dikkate alınıyor.	32	3	1	1	
5	Öğretmenler yeniliğe açık olarak derslerin işlenişinde çeşitli yöntemler kullanmaktadır.	25	12			
6	Okulda yabancı kişilere karşı güvenlik önlemleri alınmaktadır.	20	15	1	1	
7	Okulda bizleri ilgilendiren kararlarda görüşlerimiz dikkate alınır.	32	2	2	1	
8	E-Okul Veli Bilgilendirme Sistemi ile okulun internet sayfasını düzenli olarak takip ediyorum.	25	4	4	3	1
9	Çocuğumun okulunu sevdiğini ve öğretmenleriyle iyi anlaştığını düşünüyorum.	28	2	4	2	1
10	Okul, teknik araç ve gereç yönünden yeterli donanıma sahiptir.	24	5	1	2	5
11	Okul her zaman temiz ve bakımlıdır.	30	3	2	2	
12	Okulun binası ve diğer fiziki mekânlar yeterlidir.	32	2	1	2	
13	Okulumuzda yeterli miktarda sanatsal ve kültürel faaliyetler düzenlenmektedir.	26	5	1	5	

14	Okulumuzun Olumlu (başarılı) ve Olumsuz (başarısız) Yönlerine İlişkin Görüşleriniz.	
	Olumlu (Başarılı) yönlerimiz	Olumsuz (başarısız) yönlerimiz
1	Okulumuz her yönüyle ve öğretmenleriyle gayet başarılı bir okuldur. -İyi disiplinli olarak görüyorum.	

BÖLÜM III: MİSYON, VİZYON VE TEMEL DEĞERLER

Okul Müdürlüğümüzün Misyon, vizyon, temel ilke ve değerlerinin oluşturulması kapsamında öğretmenlerimiz, öğrencilerimiz, velilerimiz, çalışanlarımız ve diğer paydaşlarımızdan alınan görüşler, sonucunda stratejik plan hazırlama ekibi tarafından oluşturulan Misyon, Vizyon, Temel Değerler; Okulumuz üst kurulana sunulmuş ve üst kurul tarafından onaylanmıştır.

MİSYONUMUZ

Kendi kültürünü özümseyen, buna göre değişimleri ve yenilikleri yorumlayarak katılımcı bir anlayışla hedeflerini koyabilen, evrensel, insan haklarına ve değerlerine saygılı, bilimsel düşünebilen ve milli değerlerini gelecek kuşaklara aktarabilen, sorumluluk sahibi, yurttaş olma bilincine sahip kendini ifade edebilen, yeniliğe ve değişime açık, üretken bireyler yetiştirmek.

VİZYONUMUZ

Topluma yararlı, Türkiye Cumhuriyetine sahip çıkan, ahlaklı, yaratıcı ve pozitif düşünen, ve yarattığı değerlerle ülkesini tüm dünyada temsil eden nitelikli bireyler yetiştirmektedir.

TEMEL DEĞERLERİMİZ

- 1) Erdemlilik,
- 2) Liyakat,
- 3) Sorumluluk,
- 4) Vatanseverlik ,
- 5) Fırsat Eşitliği,
- 6) İnsan Toplum ve Çevreye Duyarlılık,
- 7) Hukuk ve Adalet,
- 8) Şeffaflık Tarafsızlık ve Hesap Verilebilirlik,
- 9) Kültürel ve Sanatsal Duyarlılık ,

Türkiye Odalar ve Borsalar Birliği Anaokulu 2024-2028 Stratejik Planı

TEMA I: EĞİTİM VE ÖĞRETİME ERİŞİM

Stratejik Amaç 1:

Öğrencilerin kaliteli eğitime erişimleri fırsat eşitliği temelinde artırılarak tüm gelişim alanlarını kapsayacak şekilde çok yönlü gelişimleri sağlanacaktır.

Stratejik Hedef 1.1. Okul öncesi eğitime erişim artırılabacaktır..

Performans Göstergeleri 1.1

No	HEDEFE İLİŞKİN GÖSTERGELER	Mevcut(2024)	Hedef (2028)	
		2024	2028	Sorumlu Birim
PG.1.1.	Aday kayıttaki bir sonraki yıl ilkokula başlayacak olan çocuklardan okula kayıt olanların oranı (%)	%70	%100	Öğretmenler /Okul İdaresi
PG.1.1.	Tüm dersliklerin doluluk oranı (%)	%75	%100	
PG.1.1	Ebeveynine aile eğitimi verilen okul öncesi çocuk sayısı	35	60	

A1	Öğrencilerin kaliteli eğitime erişimleri fırsat eşitliği temelinde artırılarak tüm gelişim alanlarını kapsayacak şekilde çok yönlü gelişimleri sağlanacaktır.								
H1.1	Okul öncesi eğitime erişim artırılabacaktır..								
Persormans Göstergeleri	Hedefe Etkisi	2023 (MEVCUT)	2024	2025	2026	2027	2028	İzleme Sıklığı	Raporlama Sıklığı
PG 1.1.1	%30	56	56	65	70	75	80	6 ay	6 ay
PG 1.1.2	%30	56	60	65	67	70	80	6 ay	6 ay
PG 1.1.3	%40	35	35	40	45	50	60	6 ay	6 ay
Sorumlu Birim	Öğretmenler Kurulu /Okul İdaresi								
İşb. Yap. Birim(ler)	Zümre Öğretmenler Kurulu								
Riskler	Veli iletişim ve adres bilgilerine ulaşılamaması								
Stratejiler	S1 Kayıt döneminde bir sonraki yıl ilkokula başlayacak olan çocuklar başta olmak üzere, tüm çocukların aileleri ile iletişime geçilerek okul öncesi eğitime kayıtlı ilgili gerekli bilgilendirme yapılacaktır. S2 Okul öncesi eğitimde ebeveyn bilgilendirme çalışmaları yapılacaktır. S3 Tüm derslikler tam kapasite kullanılacaktır. S4 İhtiyaç dâhilinde (aday kayıttaki fazla çocuk olması durumunda) ikili eğitim uygulaması yapılacaktır. S5 Aileye düşen maliyeti azaltmaya yönelik iş birliği, protokol veya projeler								

Türkiye Odalar ve Borsalar Birliği Anaokulu 2024-2028 Stratejik Planı

	geliştirilecektir.
Maliyet Tahmini	(0 TL)Okul Kendi kaynaklarını Kullanacaktır
Tespitler	5 gün ve üzeri özürsüz devamsızlık oranı beklenen seviyenin üzerindedir
İhtiyaçlar	Okul-Aile iş birliğinin geliştirilmesi Veli eğitimleri Devamsızlık oranlarının azaltılması

TEMA II: EĞİTİM VE ÖĞRETİMDE KALİTENİN ARTIRILMASI

Eğitim ve öğretimde kalitenin artırılması başlığı esas olarak eğitim ve öğretim faaliyetinin hayata hazırlama işlevinde yapılacak çalışmaları kapsamaktadır.

Stratejik Amaç 2:

Öğrencilerin kaliteli eğitime erişimleri fırsat eşitliği temelinde artırılarak tüm gelişim alanlarını kapsayacak şekilde çok yönlü gelişimleri sağlanacaktır.

Stratejik Hedef 2.1. Okul öncesi eğitiminin niteliği artırılacaktır.

Performans Göstergeleri 2.1

No	PERFORMANS GÖSTERGESİ	Mevcut	Hedef (2028) PERFORMANS HEDEFLERİ	
		2024	2028	Sorumlu Birim
PG.2.1.1	e-Portfolyo hazırlanan çocuk oranı (%)	%100	%100	İlgili sınıf Öğretmenleri /Okul idaresi
PG.2.1.2	PG 1.2 Eğitim öğretim yılı süresince açık hava etkinliği yapılan eğitim günü oranı (%)	%100	%100	
PG.2.1.3	PG 1.3 Eğitsel değerlendirme ve tanılama hakkında bilgilendirme yapılan veli sayısı	45	70	
PG.2.1.4	PG 1.4 Eğitsel değerlendirme ve tanılama hakkında bilgilendirme yapılan öğretmen oranı (%)	%100	%100	
PG.2.1.5	PG 1.5 Okul bahçeleri geleneksel oyunlara uygun şekilde düzenlenen kurum oranı (%)	%100	%100	

Türkiye Odalar ve Borsalar Birliği Anaokulu 2024-2028 Stratejik Planı

A1	Öğrencilerin kaliteli eğitime erişimleri fırsat eşitliği temelinde artırılarak tüm gelişim alanlarını kapsayacak şekilde çok yönlü gelişimleri sağlanacaktır.									
H1.2	Okul öncesi eğitiminin niteliği artırılacaktır.									
Performans Göstergeleri	Hedefe Etkisi (%)	2023 (MEVC UT)	2024	2025	2026	2027	2028	İzleme Sıklığı ¹	Raporlama Sıklığı	
PG 2.2.1	30%	%100	%100	%100	%100	%100	%100	6 ay	6 ay	
PG 2.2.2	20%	%100	%100	%100	%100	%100	%100	6 ay	6 ay	
PG 2.2.3	20%	45	50	55	60	65	70	6 ay	6 ay	
PG 2.2.4	20%	%100	%100	%100	%100	%100	%100	6 ay	6 ay	
PG 2.2.5	10%	%100	%100	%100	%100	%100	%100	6 ay	6 ay	
Sorumlu Birim	Öğretmenler /okul idaresi									
İşb. Yap. Birim(ler)	Öğretmen/veli /okul idaresi									
Riskler	Olumsuz hava koşulları Velilerin öğrencilerine yönelik çalışmaları reddetmesi									
Stratejiler	S1 Bakanlıkça hazırlanan e-Portfolyo sistemine her çocuk için veri girişi gerçekleştirilecektir. S2 Okul öncesi eğitim sürecinde, her gün açık hava etkinliğine yer verilecektir. S3 Okul bahçeleri geleneksel oyunlara uygun şekilde düzenlenecektir. S4 Okul öncesi eğitimde okul-aile iş birliği geliştirilecektir. S5 Eğitsel değerlendirme ve tanılama sürecine yönelik olarak velilere yönelik bilgilendirme çalışmaları yapılması sağlanacaktır.									
Maliyet Tahmini	3000									
Tespitler	Okul Bahçesinin alalının büyük olması Kurumumuzun fiziksel yapısı sınıfı oluşturulmasını kolaylaştırmaktadır.									
İhtiyaçlar	Öğretmen desteği , diğer kurumlarla iş birliği, eğitim faaliyetlerinde uzman desteği									

TEMA III: KURUMSAL KAPASİTE

Stratejik Amaç 3:

A1 Okul öncesi eğitim kurumlarının, eğitimin temel ilkeleri doğrultusunda niteliğini arttırmak amacıyla kurumsal kapasite geliştirilecektir.

Stratejik Hedef 3.1.

Okul öncesi eğitim kurumlarında fiziki mekânların okulun ihtiyaç ve hedefleri doğrultusunda iyileştirilmesi sağlanacaktır.

Performans Göstergeleri

No	PERFORMANS GÖSTERGESİ	Mevcut	HEDEF (2028) PERFORMANS HEDEFLERİ	
		2024	2028	Sorumlu Birim
PG.3.1.	Okulda/kurumda iyileştirilen fiziki mekân sayısı.	3	6	İlgili Öğretmenler /Okul idaresi
PG.3.2.	Açılan ana sınıfı derslik sayısı	1	4	
PG.3.3.	Okulda düzenleme yapılan açık hava oyun alanı sayısı	1	3	
PG.3.4.	İyileştirme yapılan kütüphane sayısı	1	2	
PG.3.5.	Okulda düzenleme yapılan atölye sayısı	1	3	

Türkiye Odalar ve Borsalar Birliği Anaokulu 2024-2028 Stratejik Planı

A3	Okul öncesi eğitim kurumlarının, eğitimin temel ilkeleri doğrultusunda niteliğini arttırmak amacıyla kurumsal kapasite geliştirilecektir.									
H3.1	Okul öncesi eğitim kurumlarında fiziki mekânların okulun ihtiyaç ve hedefleri doğrultusunda iyileştirilmesi sağlanacaktır.									
Performans Göstergeleri	Hedefe Etkisi (%)	2023 (MEVC UT)	2024	2025	2026	2027	2028	İzleme Sıklığı ¹	Raporlama Sıklığı	
PG 3.1	%10	3	3	4	5	5	6	6 ay	6 ay	
PG 3.2	%20	1	1	2	3	4	4	6 ay	6 ay	
PG 3.3	%20	1	1	2	3	3	3	6 ay	6 ay	
PG 3.4	%20	1	1	2	2	2	2	6 ay	6 ay	
PG 3.5	%30	1	1	2	2	2	3	6 ay	6 ay	
Sorumlu Birim	Okul İdaresi									
İşb. Yap. Birim(ler)	Okul Aile Birliği ,Belediyeler,Kamu idareleri,									
Riskler	Hesaplanan maliyetin üstünde bir bütçe çıkmış olması									
Stratejiler	Fiziki mekânların iyileştirilmesi için kamu idareleri, belediyeler ve işverenlerle iş birlikleri yapılacaktır. Atölye iyileştirilmesi için sektör ile iş birlikleri yapılacaktır.									
Maliyet Tahmini	100.000 TL									
Tespitler	Kurumumuzun fiziksel yapısı sınıfı oluşturulmasını kolaylaştırmaktadır. Okul bahçesinin geniş bir alana kurulmuş olması.									
İhtiyaçlar	Uygun fiziki alan , maddi koşullar									

Stratejik Amaç 4:

Okul Öncesi Eğitim Kurumlarının, eğitimin temel ilkeleri doğrultusunda niteliğini arttırmak amacıyla kurumsal kapasite geliştirilecektir.

Stratejik Hedef 4.1.

Eğitim ve öğretimin sağlıklı ve güvenli bir ortamda gerçekleştirilmesi için okul sağlığı ve güvenliği geliştirilecektir.

Türkiye Odalar ve Borsalar Birliği Anaokulu 2024-2028 Stratejik Planı

Performans Göstergeleri

No	PERFORMANS GÖSTERGESİ	Mevcut	HEDEF (2028) PERFORMANS HEDEFLERİ	
		2024	2028	Sorumlu Birim
PG.4.1.	Okulda yaşanan kaza sayısı	0	0	İlgili Öğretmenler /Okul idaresi
PG.4.2.	Teknoloji bağımlılığıyla mücadele ile ilgili konularda eğitim alan öğretmen sayısı	3	3	
PG.4.3.	Teknoloji bağımlılığıyla mücadele ile ilgili konularda eğitim alan çocuk sayısı	52	70	
PG.4.4	Akran zorbalığı ve siber zorbalıkla ilgili konularda eğitim alan öğretmen sayısı	3	3	
PG.4.5	Akran zorbalığı ve siber zorbalıkla ilgili konularda eğitim alan veli sayısı	34	70	
PG.4.6	Hijyen, gıda güvenliği, bulaşıcı hastalıklar ile ilgili konularda eğitim alan öğretmen sayısı	3	3	
PG.4.7	Hijyen, gıda güvenliği, bulaşıcı hastalıklar ile ilgili konularda eğitim alan destek eğitim personeli sayısı	2	2	
PG.4.8	Sivil savunma eğitimlerine katılan öğretmen sayısı	3	3	
PG.4.9	Afet ve acil durum tatbikat sayısı	2	2	

A4	Okul Öncesi Eğitim Kurumlarının, eğitimin temel ilkeleri doğrultusunda niteliğini arttırmak amacıyla kurumsal kapasite geliştirilecektir.								
H4.1	Eğitim ve öğretimin sağlıklı ve güvenli bir ortamda gerçekleştirilmesi için okul sağlığı ve güvenliği geliştirilecektir.								
Performans Göstergeleri	Hedefe Etkisi (%)	2023 (MEVCUT)	2024	2025	2026	2027	2028	İzleme Sıklığı ¹	Raporlama Sıklığı
PG.4.1	%10	0	0	0	0	0	0	6 ay	6 ay
PG.4.2	%10	3	3	3	3	3	3	6 ay	6 ay
PG.4.3	%10	52	55	60	62	65	70	6 ay	6 ay
PG.4.4	%10	3	3	3	3	3	3	6 ay	6 ay
PG.4.5	%10	34	40	42	47	52	70	6 ay	6 ay
PG.4.6	%10	3	3	3	3	3	3	6 ay	6 ay
P.G.4.7	%10	2	2	2	2	2	2	6 ay	6 ay
P.G.4.8	%10	3	3	3	3	3	3	6 ay	6 ay
P.G.4.9	%20	2	2	2	3	3	3	6 ay	6 ay
Sorumlu Birim	Öğretmenler Kurulu /Okul İdaresi								

Türkiye Odalar ve Borsalar Birliği Anaokulu 2024-2028 Stratejik Planı

İşb. Yap. Birim(ler)	Öğretmenler/Toplum sağlığı /İtfaiye
Riskler	Öğrencilerin yeterince duyarlı olmaması Tatbikatların öneminin yeterince anlaşılmemesi Toplum sağlığında ilgilenecek birim olmaması Okulumuzda rehber öğretmenin olmaması
Stratejiler	Eğitim ortamları iş sağlığı ve güvenliği yönergesine uygun hâle getirilecektir. Öğrenci, öğretmen ve velilerde farkındalık oluşturmak için bağımlılıkla mücadele, akran zorbalığı, siber zorbalık, sağlıklı beslenme ve obezite, hijyen, bulaşıcı hastalıklar ve gıda güvenliği gibi konularda alan uzmanları ile iş birliğinde eğitimler düzenlenecektir. Doğa, insan ve teknoloji kaynaklı (deprem, sel, heyelan, yangın, çığ ve salgın hastalıklar vd.) afetlere karşı gerekli tedbirlerin alınması için çalışmalar yapılacaktır. Doğa, insan ve teknoloji kaynaklı (deprem, sel, heyelan, yangın, çığ ve salgın hastalıklar vd.) konularında alan uzmanları ile iş birliğinde öğretmen, öğrenci ve velilere farkındalık eğitimleri verilecektir. Okulun afet ve acil durum eylem planının güncel tutulması sağlanacaktır. Afet ve acil durum tatbikatları düzenlenecektir
Maliyet Tahmini	2000 TL
Tespitler	İş sağlığı güvenli,ği eğitimi Çevreye duyarlı olmayan ilgisiz veliler Tatbikat için alan genişliğinin rahatlığı Her ay okulumuz görevlendirilen rehber öğretmeni
İhtiyaçlar	Öğretmen desteği , gerekli dökümanlar, maddi koşullar

Stratejik Amaç 5:

Eğitim ve öğretimin niteliğinin geliştirilmesi sağlanacaktır.

Stratejik Hedef 5.1.

Kurum personelinin mesleki gelişimlerinin artırılması sağlanacaktır.

Performans Göstergeleri

No	PERFORMANS GÖSTERGESİ	HEDEF (2028) PERFORMANS HEDEFLERİ		
		Mevcut 2024	2028	Sorumlu Birim
PG.5.1.	Hizmet içi eğitim alan yönetici sayısı	2	2	İlgili Öğretmenler /Okul idaresi
PG.5.2.	Hizmet içi eğitim alan yönetici sayısı	2	2	
PG.5.3.	Yüz yüze hizmet içi eğitim alan öğretmen sayısı	3	3	
PG.5.4	Eğitim alan yardımcı personel sayısı	2	2	
PG.5.5	Uzaktan hizmet içi eğitime katılan öğretmen sayısı	3	3	
PG.5.6	Ulusal uluslararası projelere katılım sağlayan öğretmen sayısı	3	3	
PG.5.7	Uluslararası projelere katılım sağlayan öğretmen sayısı	0	1	

Türkiye Odalar ve Borsalar Birliği Anaokulu 2024-2028 Stratejik Planı

PG.5.8	Öğretmenlere yönelik düzenlenen eğitim sayısı	2	6
PG.5.9	Yöneticilere yönelik düzenlenen eğitim sayısı	2	6
PG.5.10	Yüksek lisans eğitimini sürdüren öğretmen sayısı	0	3
PG.5.11	Yüksek lisans eğitimini sürdüren yönetici sayısı	0	2
PG.5.12	Yüksek lisans eğitimini tamamlayan öğretmen sayısı	0	2
PG.5.13	Yüksek lisans eğitimini tamamlayan yönetici sayısı	1	2
PG.5.14	Doktora eğitimini sürdüren öğretmen sayısı	0	1
PG.5.15	Doktora eğitimini sürdüren yönetici sayısı	0	1
PG.5.16	Doktora eğitimini tamamlayan öğretmen sayısı	0	1
PG.5.17	Doktora eğitimini tamamlayan yönetici sayısı	0	1

A5	Eğitim ve öğretimin niteliğinin geliştirilmesi sağlanacaktır.								
H5.1	Kurum personelinin mesleki gelişmelerinin artırılması sağlanacaktır.								
Performans Göstergeleri	Hedefe Etkisi (%)	2023 (MEVCUT)	2024	2025	2026	2027	2028	İzleme Sıklığı ¹	Raporlama Sıklığı
PG .5.1	%5	2	2	2	2	2	2	6 ay	6 ay
PG 5.2	%5	2	2	2	2	2	2	6 ay	6 ay
PG 5.3	%5	3	3	3	3	3	3	6 ay	6 ay
PG 5.4	%5	3	3	3	3	3	3	6 ay	6 ay
PG 5.5	%5	0	0	0	0	0	0	6 ay	6 ay
PG.5.6	%5	2	2	3	4	5	6	6 ay	6 ay
P.G.5.7	%10	0	0	1	1	1	1	6 ay	6 ay
P.G.5.8	%10	2	3	4	4	5	6	6 ay	6 ay
P.G.5.9	%10	2	2	3	3	4	6	6 ay	6 ay
P.G.5.10	%5	0	0	1	2	3	3	6 ay	6 ay
P.G.5.11	%5	0	1	1	1	1	1	6 ay	6 ay
P.G.5.12	%5	0	0	1	1	2	2	6 ay	6 ay
P.G.5.13	%5	1	1	1	2	2	2	6 ay	6 ay
P.G.5.14	%5	0	0	0	1	1	1	6 ay	6 ay
P.G.5.15	%5	0	0	0	1	1	1	6 ay	6 ay
P.G.5.16	%5	0	0	0	1	1	1	6 ay	6 ay
P.G.5.17	%5	0	0	0	1	1	1	6 ay	6 ay
Sorumlu Birim	Öğretmenler Kurulu /Okul İdaresi								

Türkiye Odalar ve Borsalar Birliği Anaokulu 2024-2028 Stratejik Planı

İşb. Yap. Birim(ler)	Öğretmenler/Üniversiteler /MEM
Riskler	Öğretmenlerin yeterince ilgili olmaması İdarecilerin yeterince ilgili olmaması
Stratejiler	Okul Öncesi Eğitim Kurumları yöneticilerinin ve öğretmenlerin mesleki gelişim ihtiyaçları tespit edilerek bu ihtiyaçları gidermeye yönelik bir mesleki gelişim planı hazırlanacaktır. Bakanlık, diğer kurum ve kuruluşlarla yapılan iş birlikleri kapsamında yardımcı personelin görev alanı ile ilgili iş başı eğitim almaları sağlanacaktır. Okul Öncesi Eğitim Kurumları öğretmenlerinin alanlarında mesleki gelişimlerini ve öğretmenlik yeterliklerini geliştirmek için mahalli ve merkezi düzeyde eğitim almaları sağlanacaktır. Okul Öncesi Eğitim Kurumları yöneticilerinin ve öğretmenlerin dijital platformlar aracılığıyla verilen eğitimlere katılmaları teşvik edilecektir. Okul Öncesi Eğitim Kurumları personelinin motivasyon, iş doyum ve kurumsal bağlılık düzeylerini artıracak çalışmalar yapılacaktır.
Maliyet Tahmini	50.000 TL
Tespitler	Hizmet içi eğitim kalitesi Projeler için kurslar açılması Üniversitelerde kontenjan eksikliği
İhtiyaçlar	Öğretmen desteği , gerekli dökümanlar, maddi koşullar

V. BÖLÜM: MALİYETLENDİRME

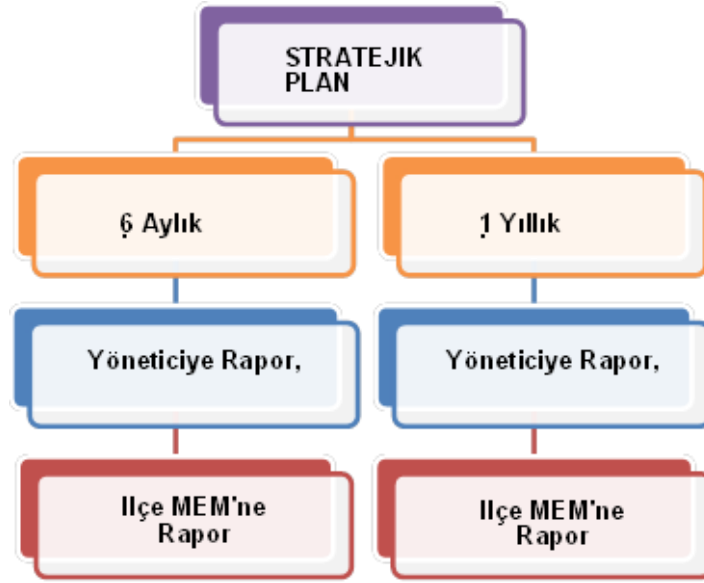
2024-2028 Stratejik Planı Faaliyet/Proje Maliyetlendirme Tablosu

Tahmini Kaynaklar Analizinden yararlanılarak kurumumuzun 5 yıllık hedeflerine ulaşılabilmesi için planlanan faaliyetlerin Tahmini Maliyet Analizi yapılmıştır.

Hedefler	Planın 1. Yılı	Planın 2. Yılı	Planın 3. Yılı	Planın 4. Yılı	Planın 5. Yılı	Toplam Maliyet
A1	0	0	0	0	0	0
H1.1	0	0	0	0	0	0
A2	0	0	0	0	0	0
H2.1	0	0	0	0	0	0
A3	0	0	0	0	0	0
H3.1	250	750	1000	2000	2000	6000
A4	0	0	0	0	0	0
H4.1	5000	5000	5000	5000	5000	25000
A5.	0	0	0	0	0	0
H5.1	10000	10000	10000	10000	10000	50000
TOPLAM	15.7500	15750	16000	17000	17000	81.000

VI. BÖLÜM: İZLEME VE DEĞERLENDİRME

o Müdürlüğümüzün 2024-2028 Stratejik Planı İzleme ve Değerlendirme sürecini ifade eden İzleme ve Değerlendirme Modeli hazırlanmıştır. Okulumuzun Stratejik Plan İzleme-Değerlendirme çalışmaları eğitim-öğretim yılı çalışma takvimi de dikkate alınarak 6 aylık ve 1 yıllık sürelerde gerçekleştirilecektir. 6 aylık sürelerde Okul Müdürüne rapor hazırlanacak ve değerlendirme toplantısı düzenlenecektir. İzleme-değerlendirme raporu, istenildiğinde İlçe Milli Eğitim Müdürlüğüne gönderilecektir.



EKLER:

Ek-1 Paydaş Anketleri

Aşağıda verilen anketler, okul/kurumlara örnek olması bakımından rehber eklenmiştir. Anket içerikleri, okul/kurum türüne ve yapısına göre değişiklik göstermelidir.

Sevgili Öğrencimiz;

- Bu anketin amacı, okul hakkındaki görüşlerini toplamaktır.
- Bu anket, kimlik bilgileri girilmeden yapılmalıdır.
- Okul hakkında görüşlerini yansıtan kutuya "X" işareti koyarak neler düşündüğünü öğrenmemize yardımcı olabilirsin.
- Anketimize katıldığın için teşekkür ederiz.

Türkiye Odalar ve Borsalar Birliđi Anaokulu 2024-2028 Stratejik Planı

NO	ANAOKULU ÖĐRENCİLERİ İÇİN KONU BAŐLIKLARI	Kesinlikle Katılıyorum	Katılıyorum	Kararsızım	Kesinlikle Katılmıyorum	Katılmıyorum
		()	()	()	()	()
01-	Okulumu seviyorum.	()	()	()	()	()
02-	Okulumda kendimi güvende hissediyorum.	()	()	()	()	()
03-	Okulumun içi ve bahçesi temizdir.	()	()	()	()	()
04-	Öğretmenim adildir.	()	()	()	()	()
05-	Öğretmenim benimle ilgileniyor.	()	()	()	()	()
06-	Yardıma ihtiyacım olursa öğretmenim bana yardım eder.	()	()	()	()	()
07-	Öğretmenim derse katılmamı sağlar.	()	()	()	()	()
08-	Öğretmenim dersleri farklı araçlar kullanarak anlatır.	()	()	()	()	()
09-	Okul kantininde yeterli ve sağlıklı yiyecekler var.	()	()	()	()	()
10-	Okulda ders dışı eğlenceli etkinlikler var.	()	()	()	()	()
11-	Teneffüslerde ihtiyaçlarımı giderebiliyorum.	()	()	()	()	()
12-	Öğretmenim her gün beni çok çalıştırıyor.	()	()	()	()	()

Kıymetli Öğretmenimiz;

- Bu anketin amacı, okul/kurum çalışmaları hakkındaki görüşlerinizi almaktır.
- Bu ankette kimlik bilgileri yer almaz.
- Lütfen okul hakkındaki görüşlerinizi en iyi yansıtan kutuya "X" işareti koyarak belirtiniz.
- Anketimize katıldığınız için teşekkür ederiz.

NO	ÖĐRETMENLER İÇİN KONU BAŐLIKLARI	Kesinlikle Katılıyorum	Katılıyorum	Kararsızım	Kesinlikle Katılmıyorum	Katılmıyorum
		()	()	()	()	()
01-	Okulun misyonu ve vizyonunu tam olarak anlıyorum.	()	()	()	()	()
02-	Okulda eğitim ve yönetim kalitesi sürekli olarak gelişiyor.	()	()	()	()	()
03-	Okul temiz ve hijyeniktir.	()	()	()	()	()
04-	Okul, öğrencilerin ve personelin güvenliğini sağlamak için uygun güvenlik önlemleri alır.	()	()	()	()	()

Türkiye Odalar ve Borsalar Birliği Anaokulu 2024-2028 Stratejik Planı

05-	Okul, yeni kabul edilen öğrencilere uygun desteği sağlar.	()	()	()	()	()
06-	Okulumuz mesleki yeterliliğimi geliştirmek için eğitim fırsatları sunuyor.	()	()	()	()	()
07-	Okul yönetimimiz öğretmenleri etkin bir şekilde yönlendirir.	()	()	()	()	()
08-	Okulumuz, öğrencilerin öğrenme ilgisini uyandıracak bir öğrenme ortamı oluşturmuştur.	()	()	()	()	()
09-	Etkili bir öğretmen olmak için ihtiyaç duyduğum kaynaklara erişimim var.	()	()	()	()	()
10-	Bana sunulan kaynakları kullanmak için gerekli eğitime sahibim.	()	()	()	()	()
11-	Okulumuzun, farklı ihtiyaçları olan öğrencileri desteklemek için etkin bir politikası vardır.	()	()	()	()	()
12-	Okulumuz müfredat uygulamasını etkin bir şekilde izler.	()	()	()	()	()
13-	Okulumuz, velilere uygun etkinlikler düzenlemektedir.	()	()	()	()	()
14-	Diğer öğretmenlerle iş birliği yaparım.	()	()	()	()	()
15-	Okul personeli arasında dostane bir ilişki sürdürülür.	()	()	()	()	()
16-	Takım ruhumuz ve moralimiz yüksek.	()	()	()	()	()
17-	Okulumuza aidiyet hissediyorum.	()	()	()	()	()

Kıymetli Velimiz;

- Bu anketin amacı, okul/kurum çalışmaları hakkındaki görüşleriniz almaktır.
- Bu ankette kimlik bilgileri yer almaz.
- Lütfen okul/kurum hakkındaki görüşlerinizi en iyi yansıtan kutuya "X" işareti koyarak belirtiniz.
- Anketimize katıldığınız için teşekkür ederiz.

NO	VELİLER İÇİN KONU BAŞLIKLARI	Katılımla				
		Kesinlikle Katılıyorum	Katılıyorum	Kararsızım	Kesinlikle Katılmıyorum	Katılmıyorum
01-	Okulun misyonu ve vizyonunu tam olarak anlıyorum.	()	()	()	()	()
02-	Okulda eğitim ve yönetim kalitesi sürekli olarak gelişiyor.	()	()	()	()	()
03-	Okul temiz ve hijyeniktir.	()	()	()	()	()
04-	Okul, öğrencilerin ve personelin güvenliğini sağlamak için uygun güvenlik önlemleri alır.	()	()	()	()	()
05-	Okul, yeni kabul edilen öğrencilere uygun desteği sağlar.	()	()	()	()	()
06-	Okul, çocuğumun okumaya olan ilgisini geliştirmesine yardımcı olabilir.	()	()	()	()	()
07-	Okul çocuğumun öğrenme ilgisini güçlendiriyor.	()	()	()	()	()
08-	Okul çocuğumun ahlaki gelişimini teşvik edebilir.	()	()	()	()	()
09-	Okulda kullanılan değerlendirme yöntemleri çocuğumun gelişimini tüm yönleriyle anlamama yardımcı oluyor.	()	()	()	()	()

Türkiye Odalar ve Borsalar Birliđi Anaokulu 2024-2028 Stratejik Planı

10-	Okul, çocuđumun öğrenme performansı ve gelişimi hakkında beni iyi bilgilendiriyor.	()	()	()	()	()
11-	Okul çocuđuma duygusal rahatsızlık ve öğrenme güçlükleri ile karşılaştığında yeterli desteđi ve rehberlik sağlar.	()	()	()	()	()
12-	Öğretmenlerin benimle iletişim kurma yöntemlerinden memnunum.	()	()	()	()	()
13-	Herhangi bir problem durumunda müdür endişelerime cevap veriyor.	()	()	()	()	()
14-	Okulda, velilerin ihtiyaçlarına uygun eğitim faaliyetleri düzenlenir.	()	()	()	()	()
15-	Okul, çocukların gelişimini desteklemek için velilerle iyi bir ilişki kurar.	()	()	()	()	()
16-	Okul, aktif veli katılımını teşvik eder.	()	()	()	()	()
17-	Okulun veli etkinliklerine aktif olarak katılırım.	()	()	()	()	()
18-	Bir veli olarak okula aidiyet hissediyorum.	()	()	()	()	()
19-	Çocuđumun ev ödevlerini tamamlamasını sağlarım.	()	()	()	()	()
20-	Çocuđumu okumaya teşvik ederim.	()	()	()	()	()
21-	Çocuđumun her gün okula gitmesini sağlarım.	()	()	()	()	()
22-	Çocuđumun eğitiminde aktif bir ortađım.					